

ATexpert HST

Heikin Ashi Swing Trading

Contents

Introduction.....	3
Principe de fonctionnement.....	4
La représentation des cours en Heikin Ashi	4
Principe de calcul des bars	5
Le signal de début de swing haussier ou baissier.....	6
Les indicateurs de confirmation	7
Votre environnement de travail.....	8
Accès à votre ATexpert.....	8
L'espace de travail.....	9
Le graphique «AtExpert Heikin Ashi Swing Trading »	10
Informations sur le dernier swing – cartouche de l'assistant visuel.	13
Le MarketAnalyser et la colonne « Détection des Swings »	15
CAS 1 : Début de swing haussier détecté.	16
CAS 2 : Swing en cours.....	22
CAS 3 : Fin de swing.....	23
Filtrage avancé et jeux de paramètres.	26
Assistant de filtrage.....	28
Gestion de jeu des paramètres.	29
Le principe	29
Jeux de paramètres Waldata et jeux de paramètres Utilisateur.	31
Assistant de création des jeux de paramètres.	33
Choix du modèle et création d'un jeu de paramètres utilisateur (1).....	33
Type de swing (2)	33
Situation des indicateurs de confirmation (3).....	33
Clôture des positions (4)	35
Résumé des conditions de filtrage(5).....	36
Explication des jeux de paramètres Waldata	36
Stratégie 1 : Achat en zone de survente.	37
Stratégie 2 : Retournement haussier de WTI.....	38
Stratégie 3 : Reprise de tendance haussière.	40
En guise conclusion – association de l'ATexpert avec les autres méthodes de travail.....	41

Introduction

Lorsque les marchés deviennent volatils et les cours évoluent dans un large range la meilleure solution c'est de *basculer en mode dit « swing trading »*.

Détrompez-vous, il ne s'agit pas de quitter votre travail et votre famille pour vous installer devant vos six écrans à faire du trading toute la journée... Il est tout à fait possible de faire du swing trading même sur les graphiques mensuels en regardant vos cours seulement quelquefois par mois. Tout est question, non pas d'unités de temps, mais de l'approche technique utilisée.

Lorsque vous faites du swing trading vous cherchez à capturer un mouvement de quelques bars, une dizaine tout au plus. Il est donc fondamental d'utiliser les indicateurs techniques adaptés, vous permettant de capturer de tels mouvements.

Afin de vous fournir de tels outils, Waldata a décidé de créer un nouvel ATexpert HST axé swing trading et basé sur l'indicateur technique certainement le mieux adapté à cette tâche, les chandeliers Heikin Ashi.



Légende : Espace de travail de l'ATexpert HAS en base 30 minutes sur 1 mois. À gauche le MarketAnalyser permettant la détection des signaux sur une liste de valeurs. À droite, le graphique en chandeliers Heikin Ashi et l'assistant visuel permettant l'affichage des signaux sur le graphique.

- 1) Signal de début de swing haussier.
- 2) Signal de clôture de position de type stop glissant touché. Notez que l'ATexpert permet deux types de suivi des positions ouvertes. Suivi par stop glissant ou clôture « manuelle » en fonction de la situation technique.
- 3) État des quatre indicateurs techniques permettant l'analyse du contexte du signal
- 4) Gestionnaire de jeux des paramètres de l'ATexpert

En analyse technique l'utilisation de l'indicateur Heikin Ashi, « bar moyen » en japonais, est sans doute la meilleure façon de mettre en évidence les swings du marché. Quelle que soit l'unité de temps que vous utilisez (5 minutes, jours, semaine ou même mois), cette variante des chandeliers

japonais vous permet de suivre à la perfection le rythme du marché.

L'ATexpert Heikin Ashi Swing Trading est une méthode de travail complète utilisant l'interprétation des chandeliers Heikin Ashi associée aux indicateurs de puissance (RSI, Stoch) et de tendance (Waldata Trend Indicator).

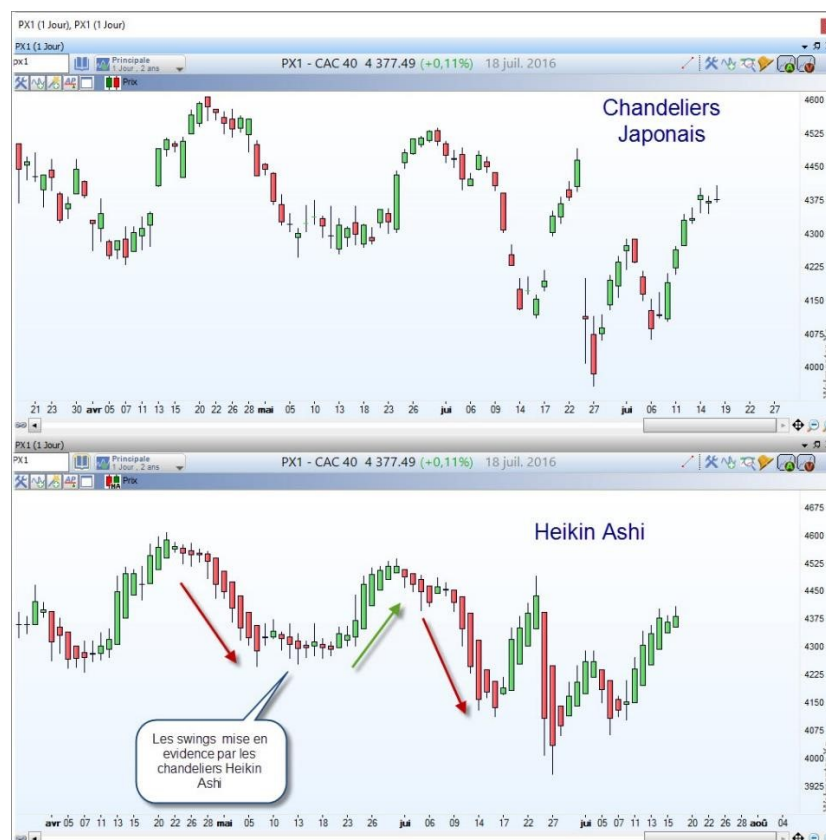
Grâce à une technologie unique de filtrage des signaux et des profils préconfigurés, l'ATexpert HST vous permet de capturer des swings de retournement, de continuation de tendance ou les deux, au choix. Ceci sans avoir besoin de connaissances approfondies en analyse technique.

Les utilisateurs avertis, ayant déjà une méthode de travail, trouveront dans cet ATexpert un outil complémentaire, souple et puissant, permettant de sécuriser et optimiser leurs points d'entrée ou de sortie de positions.

Principe de fonctionnement

La représentation des cours en Heikin Ashi

En japonais « Heikin Ashi » signifie « bar moyen ». Ce nom est parfaitement exact, car les bars Heikin Ashi retraitent les informations d'une séance (plus haut, plus bas, ouverture et clôture) afin de créer un indicateur technique de prix mettant en évidence les swings du marché.



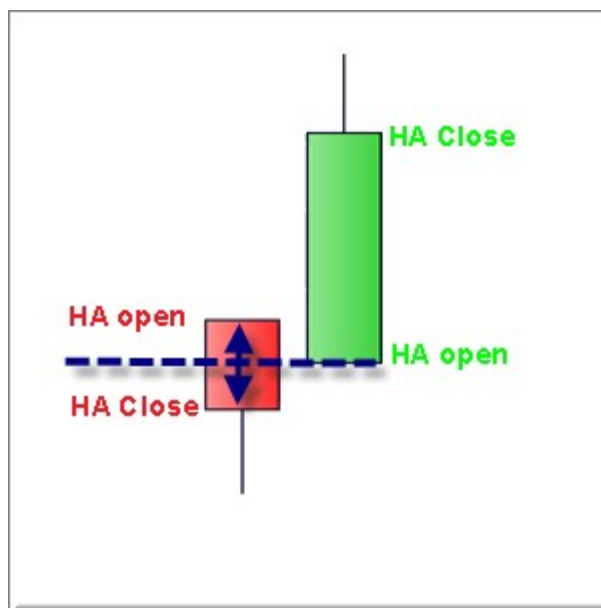
Étant basées uniquement sur les cours de deux bars, la réactivité et la précision de l'indicateur Heikin Ashi est exceptionnelle. C'est la raison de son choix comme base de votre nouvel ATexpert Heikin Ashi Swing Trading.

Principe de calcul des bars

Dans l'indicateur Heikin Ashi, le cours d'ouverture de chaque chandelier représente le milieu du chandelier précédent. C'est donc un point d'équilibre à partir duquel les acheteurs et les vendeurs vont se livrer à une bataille sans merci.

- Ha Clôture = (ouverture + haut + bas + clôture)/4
- Ha Ouverture = (Ha ouverture bar précédente + Ha clôture bar précédente)/2
- Ha Haut = maximum de (Haut, Ha ouverture, Ha clôture).
- Ha Bas = minimum (bas, Ha ouverture, Ha clôture)

Le résultat de cette bataille est le cours de clôture, qui dans la représentation Heikin Ashi est le prix moyen du bar en cours. Naturellement, si le cours de clôture est au-dessus du cours d'ouverture, c'est la victoire des acheteurs, le chandelier est vert. Plus le corps du chandelier est grand et plus la victoire des acheteurs est écrasante.



Inversement, si la clôture est en dessous de la ligne d'équilibre (cours d'ouverture), le chandelier est rouge et met en évidence la force des vendeurs.

Tout le génie de cette représentation est donc de partir à chaque fois d'un point d'équilibre, pour constater en fin de séance la victoire incontestable des acheteurs ou des vendeurs.

De plus, afin d'éviter les gaps (trou de cotation), Heikin Ashi utilise une méthode particulière afin de calculer les niveaux les plus bas et les plus hauts de chaque bar.

- Ha Haut = maximum de (Plus Haut, Ha ouverture, Ha clôture).
- Ha Bas = minimum de (Plus Bas, Ha ouverture, Ha clôture)

Ainsi en cas de gap haussier, ce n'est pas un réel plus bas qui va être pris comme cours de référence, mais bien le milieu du chandelier précédent. On obtient ainsi une représentation très claire et lisse de chaque swing du marché.

Le signal de début de swing haussier ou baissier

Tant que les chandeliers Heikin Ashi sont verts, on est donc en présence d'un swing haussier. Inversement, un swing baissier est en cours lorsque vous constatez une succession de chandeliers rouges.

Naturellement, le changement de couleur des chandeliers indique le début d'un nouveau swing.

Dans votre nouvel ATExpert HST, un début de swing haussier est détecté lors de l'apparition d'un chandelier vert, sans ombre basse dont le cours de clôture est au-dessus du cours d'ouverture du chandelier précédent.



Une telle configuration est synonyme de la percée des forces acheteuses et donc le début d'un nouveau mouvement haussier.

Symétriquement, le début d'un swing baissier est détecté par votre ATexpert HST lorsqu'un chandelier rouge sans ombre basse apparaît. Le cours de clôture doit percer l'ouverture du chandelier précédent.

Les indicateurs de confirmation

Votre ATexpert ne se contente pas de vous indiquer seulement le début des swings haussiers ou baissiers. Afin de réussir un trade, il est primordial de comprendre le contexte technique dans lequel un signal intervient. S'agit-il d'un swing dans le sens de la tendance ou d'un point de retournement ? Les seuls chandeliers Heikin Ashi sont malheureusement insuffisants.

Ainsi, votre ATexpert utilise quatre indicateurs techniques permettant de comprendre le contexte technique dans lequel un signal intervient. Il s'agit des indicateurs suivants :

- Le **RSI** et la **Stochastique** permettant une analyse précise de l'élan d'une tendance. Ces indicateurs sont particulièrement efficaces pour détecter les zones de tension extrême, lorsque le marché a trop monté ou a baissé trop vite.
- Le **Waldata Trend Indicateur (WTI)**. Un indicateur de tendance polyvalent, conçu par Waldata dont l'objectif est d'analyser à la fois la tendance court, moyen et long terme du marché. Un simple coup d'œil sur cet indicateur est suffisant pour savoir si la valeur suit une tendance haussière ou baissière, la force de la tendance et la phase dans laquelle la valeur se trouve.
- **Heikin Ashi Oscillator** . Une variante Waldata de l'indicateur permettant de mesurer la force acheteuse ou vendeuse à travers l'analyse de la taille des corps des chandeliers Heikin Ashi. En Heikin Ashi plus les corps sont grands et plus la dynamique est forte. Ainsi, une analyse de l'évolution de la taille des chandeliers Heikin Ashi permet de mesurer la pression acheteuse ou vendeuse du marché.



Votre environnement de travail.

Accès à votre ATExpert

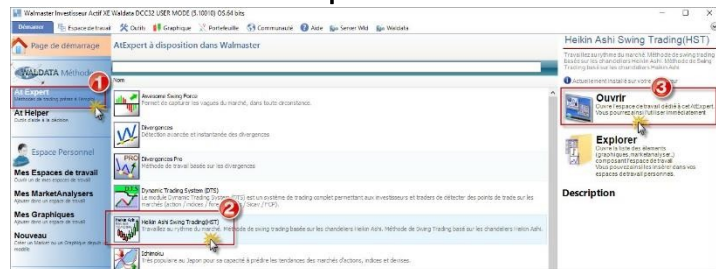
L'ensemble des ressources de votre ATExpert® Heikin Ashi Swing Trading est regroupé dans un espace de travail dédié.

L'espace de travail de votre ATExpert® HST est accessible depuis **le bouton ATExpert** (option 1) de la barre de commande ou/et depuis **le menu « Démarrer »** (option 2) de votre WalMaster Xe

Option 1



Option 2



L'espace de travail

L'espace de travail par défaut de ATexpert© Heikin Ashi Swing Trading est composé d'un MarketAnalyser et d'un graphique entièrement dédiés à la méthode de travail proposé par votre ATexpert.



MarketAnalyser «AtExpert Heikin Ashi Swing Trading » (1) est composé de trois colonnes, dont la colonne « Détection des swings » (2). C'est le cœur de votre ATexpert© Heikin Ashi Swing Trading. Cette colonne permet de détecter les débuts de swing haussiers ou baissiers, puis de suivre les positions ouvertes jusqu'au déclenchement du signal de fin du swing. La colonne est également dotée des fonctionnalités de filtrages et de paramétrages avancés (voir suite de votre manuel).

L'écran graphique «AtExpert Heikin Ashi Swing Trading » (3) avec la courbe des prix en chandeliers Heikin Ashi. La courbe des cours est accompagnée d'un **assistant visuel (4)**, permettant de visualiser directement sur la courbe :

- le début de swings
- le niveau de stop glissant
- les signaux de fin de swing.

Le cartouche de l'assistant visuel présente en haut du graphique, vous donne les informations relatives au dernier signal détecté. Ces informations sont présentées sous la même forme que dans le MarketAnalyser et nous allons les présenter dans la suite de ce manuel.

Dans la partie inférieure du graphique se trouvent les **quatre indicateurs techniques (4)**, utilisés par votre ATexpert© HST dont l'objectif est de décrire le contexte du signal technique dans lequel un signal de début de swing apparaît. Dans l'ordre, de haut en bas il s'agit des indicateurs suivants :

- **Heikin Ashi Oscillator.** Une variante Waldata de l'oscillateur permettant de mesurer la force acheteuse ou vendeuse à travers l'analyse de la taille des corps des chandeliers Heikin Ashi.
- Le **RSI** puis la **Stochastique** permettant une analyse précise de l'élan d'une tendance. Ces indicateurs sont particulièrement efficaces pour détecter les zones de tension extrême, lorsque le marché a trop monté ou a baissé trop vite.
- Le **Waldata Trend Indicator (WTI).** Un indicateur de tendance polyvalent, conçu par Waldata et dont l'objectif est d'analyser à la fois la tendance court, moyen et long terme du marché.

Le graphique «AtExpert Heikin Ashi Swing Trading»

À présent, nous allons apprendre à lire correctement les informations fournies par votre graphique ainsi que les principales fonctionnalités de votre assistant visuel. Les aspects relatifs à l'analyse technique seront vus dans la deuxième partie de votre manuel.



(1) Début de swing.

Les débuts de swing haussier sont représentés par une icône apparaissant en bas de la courbe des prix. Cette icône est caractérisée par la présence de deux chandeliers et le mot « Bull ». En jargon boursier le « bull » (taureau) symbolise les forces acheteuses, poussant les cours à la hausse.



Dans le cas de swings baissiers, l'icône apparait au-dessus de la courbe des cours et elle est caractérisée par le mot « bear ». En jargon boursier, « bear » (ours) symbolise les forces vendeuse, poussant les cours à la baisse.



Il est important de préciser que votre ATexpert© Heikin Ashi Swing Trading travaille soit à la hausse soit à la baisse. Il est donc inutile de chercher sur le même graphique les débuts de swing haussier et le début de swing baissier simultanément.

Dans notre exemple, l'assistant visuel est configuré en mode « détection de swing haussier ». Donc seules les icônes permettant d'identifier le début et la fin des swings haussiers sont présentes sur le graphique.

(2) et (3) Fin de swing.

Dans votre ATexpert, il existe **deux techniques** de suivi de positions :



La première consiste à suivre une position à l'aide d'un stop glissant. Lorsque le stop glissant est touché, une icône « **Stop** » (2) apparait vous indiquant la fin du mouvement.



La deuxième technique consiste à suivre la situation technique à l'aide des chandeliers Heikin Ashi. Lorsque la situation technique des chandeliers indique la fin d'un swing, une icône « **Close** » (2) apparait au-dessus des cours.

(3) (4) et (5) dernier swing

Il s'agit du dernier swing détecté par votre ATexpert© HST. C'est bien entendu ce type de swing qui nous intéresse le plus, car le principal objectif de votre ATexpert est de vous aider dans la gestion de la situation présente.

Le début de swing est indiqué par l'icône que vous connaissez déjà. Un simple passage de votre curseur de souris sur l'icône du signal vous permet d'afficher un ATsens © vous donnant les informations détaillées.



Informations sur le dernier swing – cartouche de l'assistant visuel.

La cartouche de l'assistant visuel fonctionne exactement comme la colonne de votre MarketAnalyser. Vous y trouvez donc toutes les informations vous permettant d'analyser en un seul coup d'œil le contexte du signal, puis de suivre l'évolution de la situation jusqu'à la fin du swing. Nous allons détailler la lecture de ces informations dans la partie traitant du MarketAnalyser.

À présent, nous allons étudier les options de contrôle et de paramétrages de votre assistant visuel. L'ensemble des boutons est présent dans la partie droite de l'assistant visuel.



(1) le bouton « Paramètres » vous permet la sélection du jeu de paramètres qui sera utilisé par votre ATexpert et qui influencera donc les signaux détectés.

Dans votre ATexpert, le jeu de paramètre permet de sélectionner :

- Le type de swing détecté (haussier ou baissier)
- La situation des indicateurs de confirmations dans laquelle le début du swing intervient
- Les paramètres du stop
- Les paramètres de suivi manuel de la position.

Nous allons présenter ces informations dans une section à part.

Retenez à présent que Waldata a déjà préconfiguré pour vous six jeux de paramètres. Ceux-ci apparaissent donc dans la partie supérieure du dialogue. La partie inférieure est réservée aux jeux de paramètres créés par vos soins. Afin de sélectionner un jeu de paramètres, il suffit de double cliquer sur le nom du jeu de paramètres que vous souhaitez sélectionner.

(2) Le bouton « Options des signaux » vous permet de gérer l’affichage des signaux de l’ATexpert© HST sur le graphique. Trois états sont possibles.



Tous les signaux sont visibles sur le graphique



Uniquement le dernier signal détecté est visible sur le graphique



L’affichage des signaux est désactivé

(3) Le bouton « Affichage du stop » vous permet de gérer l’affichage du niveau de stop de protection relatif au dernier signal détecté. Deux états sont possibles.



Affichage du stop activé



Affichage du stop désactivé

Notez que le niveau de stop actuel est représenté sur le graphique par un trait rouge pointillé. La valeur du stop est également indiquée dans la cartouche de l’assistant visuel (voir image).

Le MarketAnalyser et la colonne « Détection des Swings »



Le MarketAnalyser « ATexpert© Heikin Ashi Swing Trading » est le cœur de votre méthode de travail. C'est lui qui vous permet en quelques secondes de scanner une liste de valeurs et de dégager les quatre cas de figures suivantes.

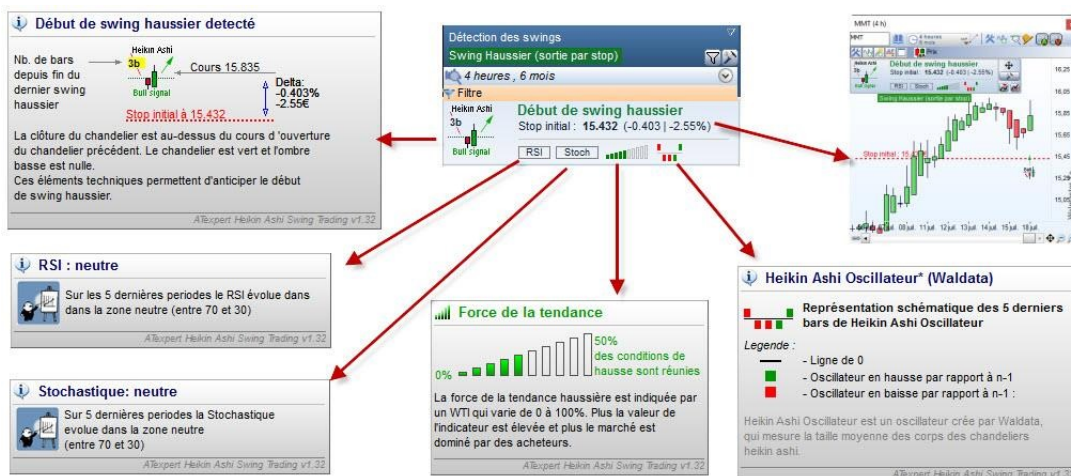
- (1) Le début de swing haussier ou baissier (en fonction du jeu de paramètres actif).
- (2) Les valeurs avec un swing en cours
- (3) Les signaux de fin de swing (stop touché ou situation technique de clôture de la position détectée)
- (4) Les valeurs pour lesquelles aucun swing en cours n'est détecté.

Les deux premières colonnes de votre MarketAnalyser sont communes à l'ensemble de votre WalMaster Xe. Nous n'allons donc pas nous attarder sur leur présentation.

Nous allons nous concentrer sur l'analyse des informations fournies par la colonne Détection des swings.

CAS 1 : Début de swing haussier détecté.

Notez que pour obtenir des informations détaillées sur chacune des icônes, il vous suffit de passer le curseur de la souris sur l'image qui vous intéresse, puis d'attendre l'affichage d'un ATsens vous donne toutes les informations.



Analysons à présent les informations fournies par les icônes :

Icône « Début de swing haussier ».



Dans votre ATexpert© Heikin Ashi Swing Trading, on considère qu'il y a début d'un swing haussier lorsque

- le chandelier est vert
- l'ombre basse est inexistante,
- le cours de clôture Heikin Ashi est au-dessus du cours d'ouverture Heikin Ashi de n-1.

C'est exactement la situation représentée sur l'image ci-dessus.

Notez que dans l'icône le chiffre « 3b » indique le nombre de bars qui s'est écoulé depuis le dernier swing détecté.

Cette information est importante, afin de situer un swing dans son contexte. Ainsi, les swings de retournement ont tendance à être plus forts, lorsqu'ils interviennent après une longue phase de baisse, par exemple.



Inversement, les swings de continuation de tendance ont tendance à arriver après une courte pause.

Le stop de protection

Le stop de protection est automatiquement calculé par votre ATExpert. Il est indiqué sur le graphique par le trait rouge pointillé.



La valeur du stop est évaluée à chaque nouveau bar. En cas de changement, son niveau est remonté au fur et à mesure de l'évolution de la position haussière. Naturellement le stop est abaissé au fur et à mesure de l'évolution d'une position short.

Notez que le stop n'est pas envoyé chez votre broker. Si vous souhaitez que votre position soit automatiquement clôturée, vous devez transmettre à votre broker un ordre de vente stop (vente à seuil de déclenchement). Le niveau de vente stop doit correspondre à la valeur indiquée par votre ATExpert. Vous devez ajuster ce niveau en fonction des indications de votre ATExpert© HST.

Naturellement, dans le cas de swing baissier il s'agit d'un ordre d'achat stop ou achat à seuil de déclenchement.

État du RSI et de la Stochastique.

Les deux icônes vous donnent l'état de l'indicateur RSI et la Stochastique analysé sur une période de 5 bars.

- Si au cours de ces 5 périodes l'indicateur a atteint la zone de **surachat** (au-delà de 70), l'icône est allumé en **rouge**. La zone de l'indicateur est également coloriée en rouge sur le graphique.
- Si au cours des 5 dernières périodes l'indicateur a atteint la zone de **survente** (en dessous de 30) l'icône de l'indicateur est allumé en **vert**.
- Enfin, lorsque l'indicateur évolue entre la zone de sur achat et de survente, l'icône est noire.



État du Waldata Trend Indicator.

L'icône WTI représente l'état et le niveau de Waldata Trend Indicator. Lorsque le WTI met en évidence une tendance haussière l'icône est verte. Le WTI évolue alors au-dessus de la ligne de 0.

Inversement, l'icône est rouge lorsque l'indicateur met en évidence une tendance baissière des cours. Le WTI évolue alors en dessous de 0.



Etat de Heikin Ashi Oscillateur.

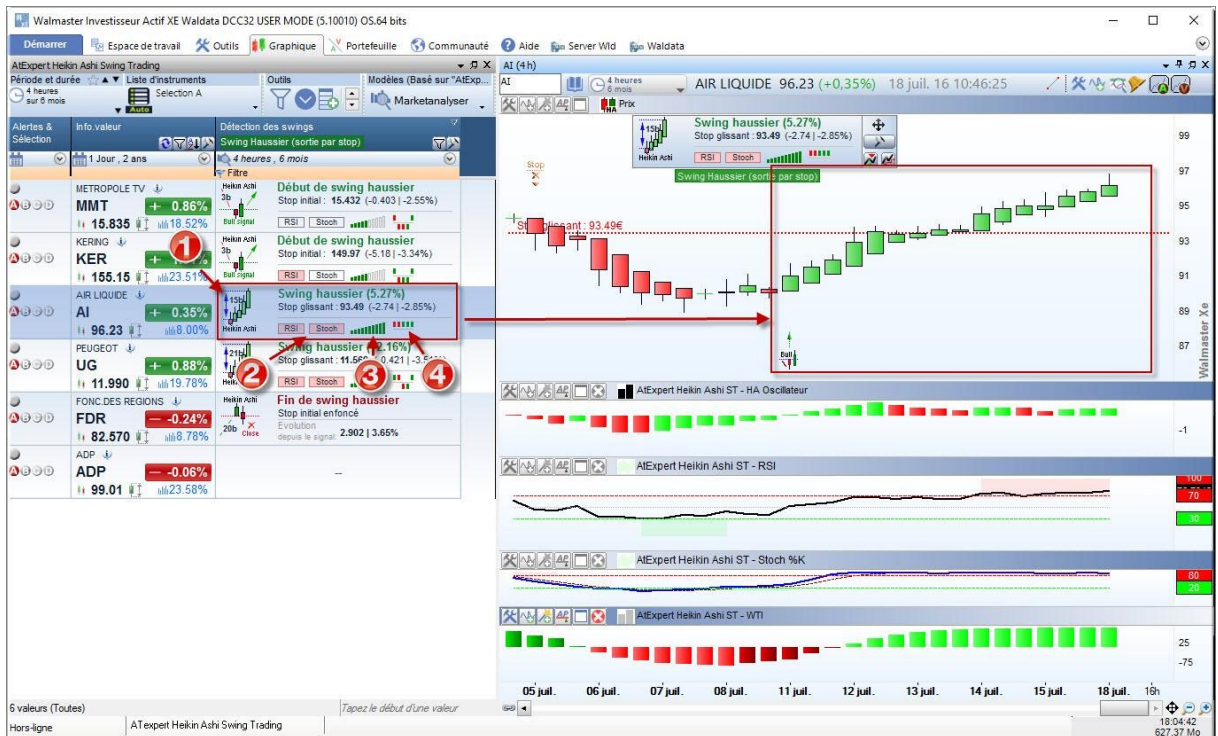
L'icône Heikin Ashi vous donne une représentation schématique des 5 derniers bars de Heikin Ashi Oscillator.



CAS 2 : Swing en cours.

En cas de swing en cours, la lecture des informations de la colonne est très similaire à celle que nous venons de voir. Ainsi, les icônes dynamiques que nous venons de décrire vous permettent de suivre en temps réel la situation des indicateurs techniques. Ceci dans l'objectif d'anticiper tout danger potentiel pour votre position. Ou au contraire, vous assurer que la stratégie se déroule comme prévu.

Exemple 1 :



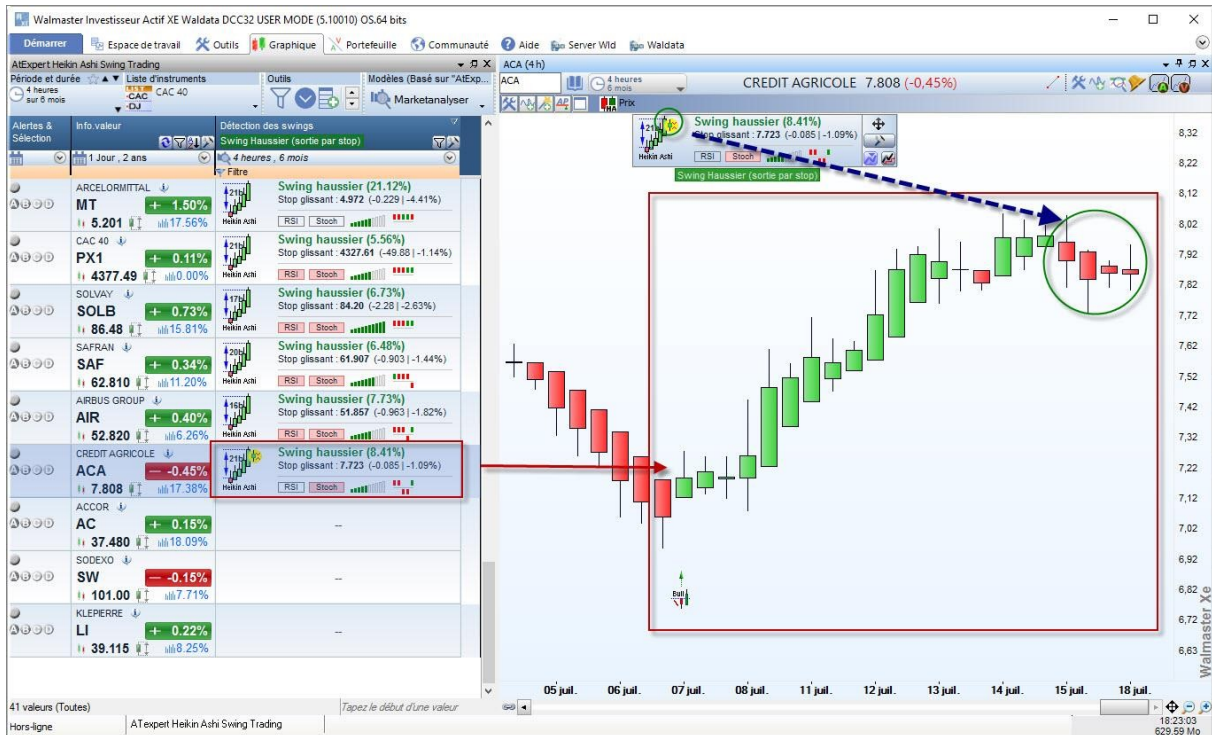
Dans l'exemple ci-dessus, nous lisons les informations de la colonne de façon suivante :

- Le swing haussier est en cours depuis 15 bars (1).
- Le RSI et la Stochastique ont atteint la zone de survente – la tendance est forte, mais le risque d'essoufflement commence à apparaître (2).
- Le WTI montre une tendance haussière très forte (3).
- L'oscillateur Heikin Ashi met en évidence une succession de chandeliers verts dont la taille des corps continue de progresser (4).

Conclusion : un beau swing haussier a été capturé. Pour le moment, il est trop tôt pour anticiper le retournement, mais la tendance a été forte. Il est impératif de protéger la position par un stop contre tout retournement de tendance.

Exemple 2 :

Dans l'exemple ci-dessous le MarketAnalyser vous signale un risque potentiel de retournement à la baisse. En effet, **une icône jaune apparaît lorsque les chandeliers contraires à la tendance apparaissent sur le graphique.**



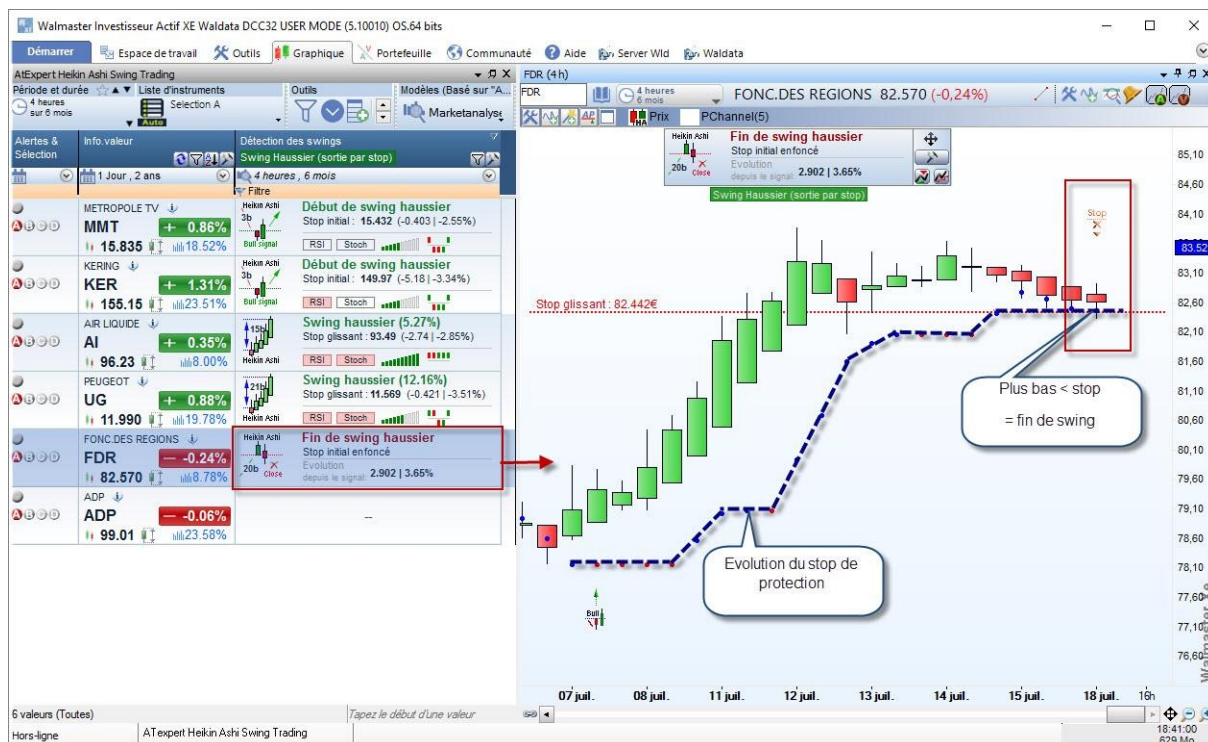
Cette alerte ne doit pas être considérée comme un signal de sortie immédiat. Cependant, vous devez surveiller de près les valeurs dans une telle situation. Lorsque l'alerte perdure, il peut être prudent d'envisager une prise progressive de vos bénéfices.

CAS 3 : Fin de swing

Comme nous l'avons vu précédemment, votre ATExpert© Heikin Ashi Swing Trading vous offre deux options pour détecter la fin des swings haussiers ou baissiers.

Exemple 1 : Sortie par stop

Le stop glissant est déplacé vers le haut en fonction de la situation technique et tant que le swing est en cours. Lorsque le plus bas du chandelier est en dessous du niveau de stop, le swing est considéré comme terminé.



Exemple 2 : Sortie par signal technique

Rappelons qu'en plus d'un stop de protection votre ATexpert© Heikin Ashi Swing Trading vous offre trois options de détection de fin d'un swing.

Fin de swing haussier lorsque :

- La clôture du chandelier est en dessous de l'ouverture du chandelier précédent
- Apparition d'un chandelier rouge sans ombre haute
- Croisement à la baisse de zéro par Heikin Ashi Oscillator

Fin de swing baissier lorsque :

- La clôture du chandelier est au-dessous de l'ouverture du chandelier précédent
- Apparition d'un chandelier vert sans ombre basse
- Croisement à la hausse de zéro par Heikin Ashi Oscillator

L'une de ces options peut être sélectionnée dans l'assistant de configuration des profils que nous allons vous présenter dans la suite du manuel. À présent, étudions concrètement l'ensemble de ces possibilités.

Exemple 1 : Apparition d'un chandelier rouge sans ombre haute



Exemple 2 : La clôture du chandelier est en dessous de l'ouverture du chandelier précédent

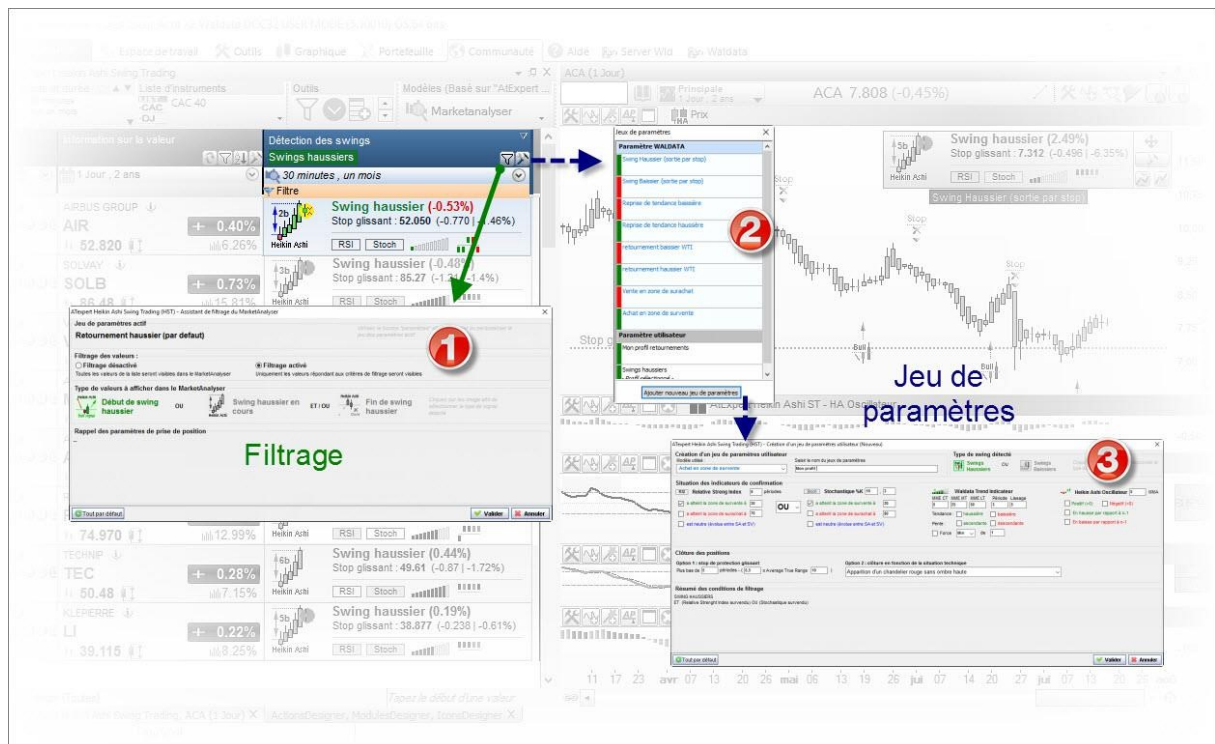


Exemple 3 : Croisement à la baisse de zéro par Heikin Ashi Oscillateur



Filtrage avancé et jeux de paramètres.

Le nouvel ATExpert bénéficie pleinement de la technologie de filtrage et de paramétrage avancé de votre WalMaster XE.



Ainsi, la colonne « Détection de swing » de votre ATExpert© Heikin Ashi Swing Trading possède deux assistants :

Un assistant de filtrage (1), permettant de sélectionner le type de valeurs que vous souhaitez faire apparaître dans le MarketAnalyser

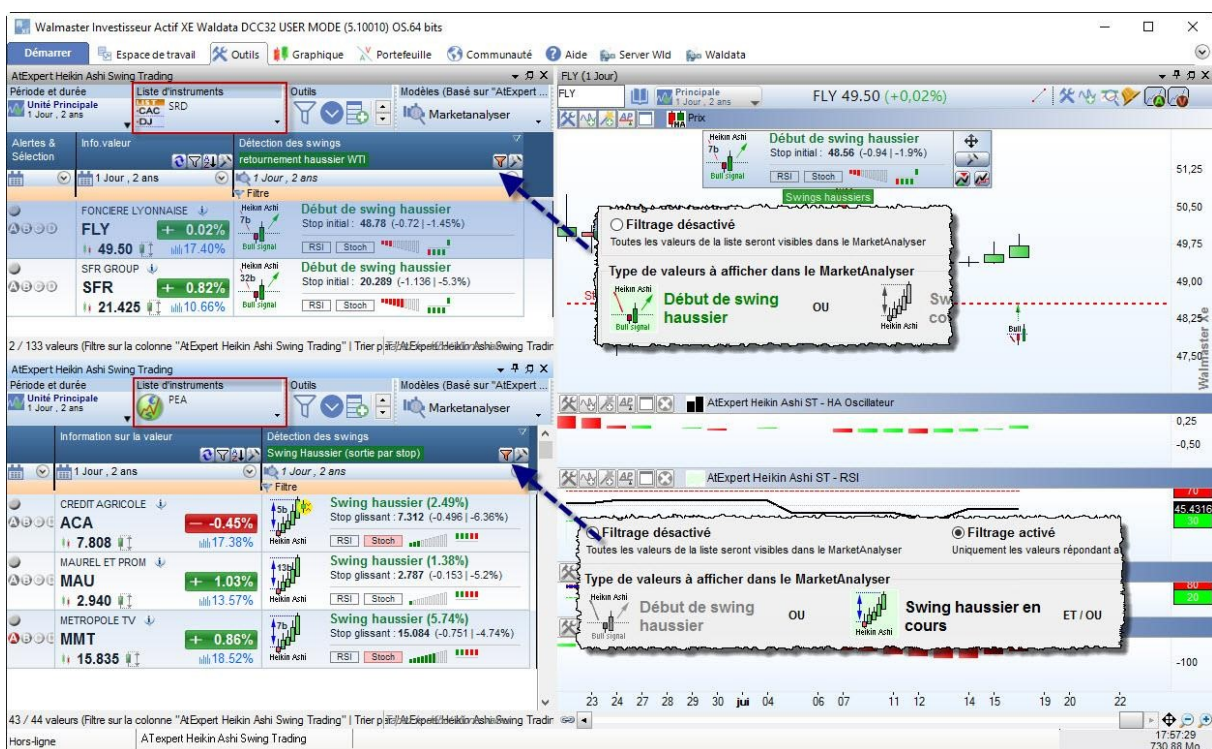
Un assistant de configuration de jeux de paramètres (2). Celui-ci vous permet de définir de manière très précise (3) :

- le type de signal que vous recherchez (haussier ou baissier)
- le contexte technique dans lequel il apparaît (par exemple, tendance haussière, zone de survente...)
- les règles de suivi et de clôture des positions...

Les critères de filtrage et les jeux de paramètres utilisés sont propres à chaque colonne et à chaque écran graphique. Ainsi vous pouvez créer des ressources personnelles sans limitation...

Vous pouvez utiliser dans le même MarketAnalyser plusieurs colonnes, chacune configurée différemment. Par exemple en fonction des unités de temps.

Vous pouvez aussi utiliser plusieurs MarketAnalyser. Chacun utilisant ses propres paramètres. Par exemple, un MarketAnalyser vous permettant la détection de nouvelles opportunités et l'autre MarketAnalyser vous permettant le suivi des positions de votre portefeuille....

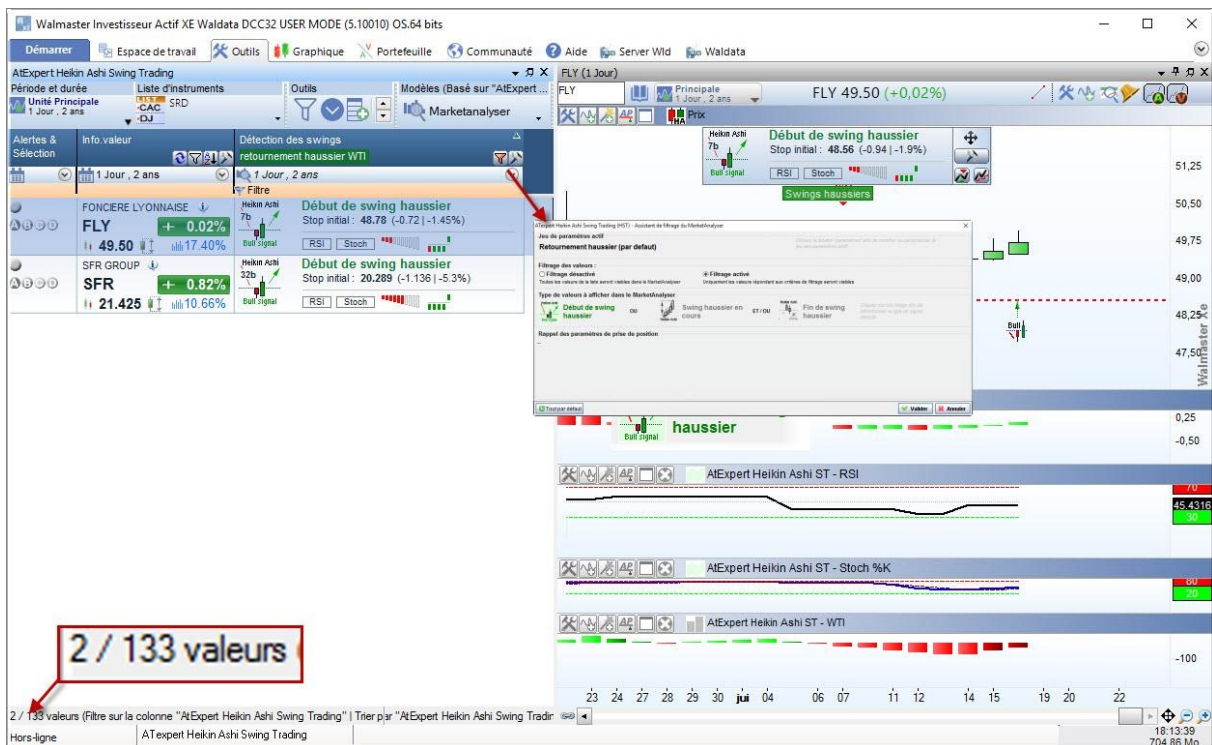


Avec la technologie unique de Waldata, toutes les fantaisies sont permises...

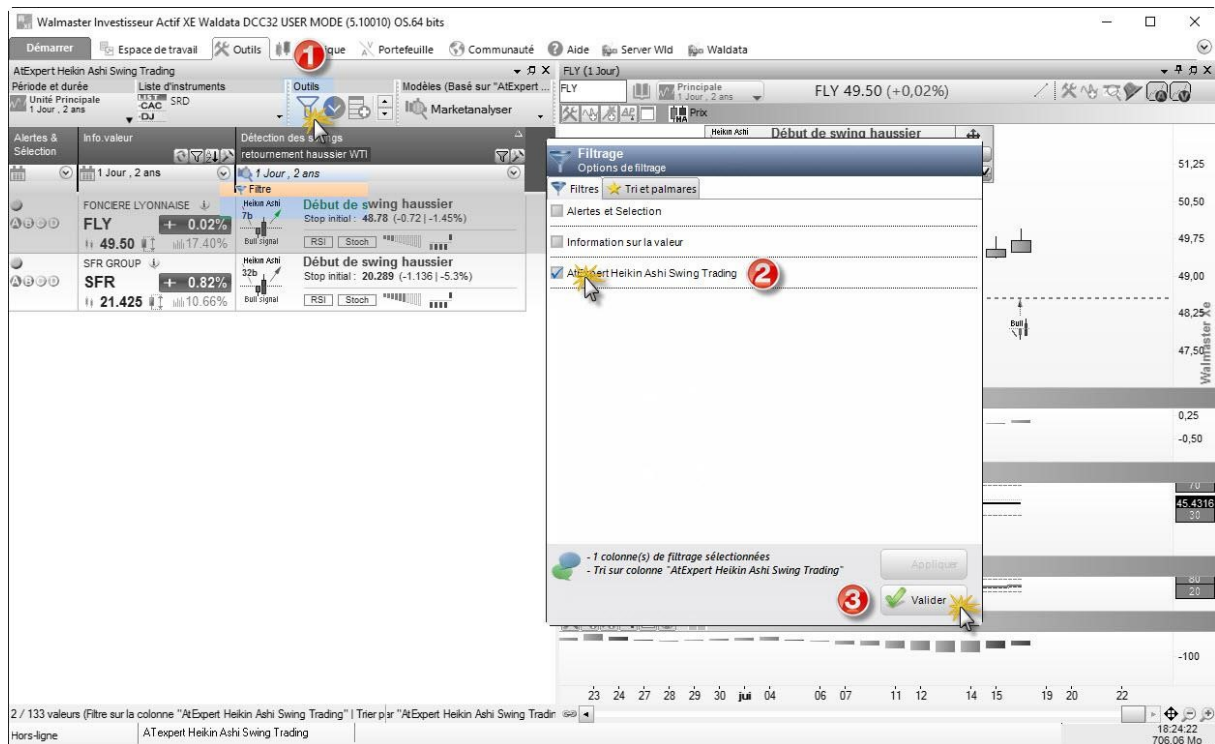
Assistant de filtrage



- (1) Votre assistant de filtrage est accessible depuis l'entête de la colonne.
- (2) La partie du haut vous rappelle le jeu de paramètres utilisé par la colonne. Nous allons présenter cette fonctionnalité dans la suite du manuel. Ainsi, le dialogue de filtrage reconnaît automatiquement le type de swing (haussier ou baissier) que la colonne doit détecter...
- (3) Afin d'activer les options de filtrage, cliquez sur le bouton « filtrage activé »
- (4) Cliquez sur les images afin de sélectionner le type de valeurs que vous souhaitez détecter. Ainsi, lorsque l'image « Début de swing haussier » est sélectionnée, seules les valeurs pour lesquelles un nouveau signal est détecté vont apparaître dans le MarketAnalysier.



Notez que les critères de filtrage de la colonne ne sont pris en compte que lorsque la colonne en question est marquée comme colonne de filtrage dans le MarketAnalyser.



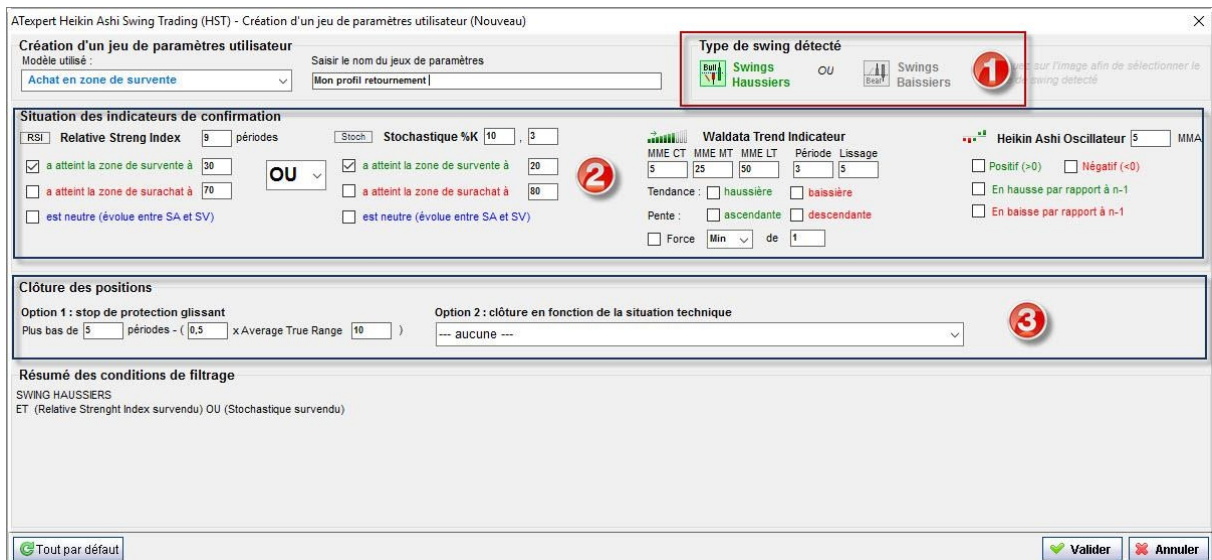
Gestion des jeux de paramètres.

Le principe

Votre ATexpert© Heikin Ashi Swing Trading utilise une nouvelle technologie de gestion de paramètres développée par Waldata.

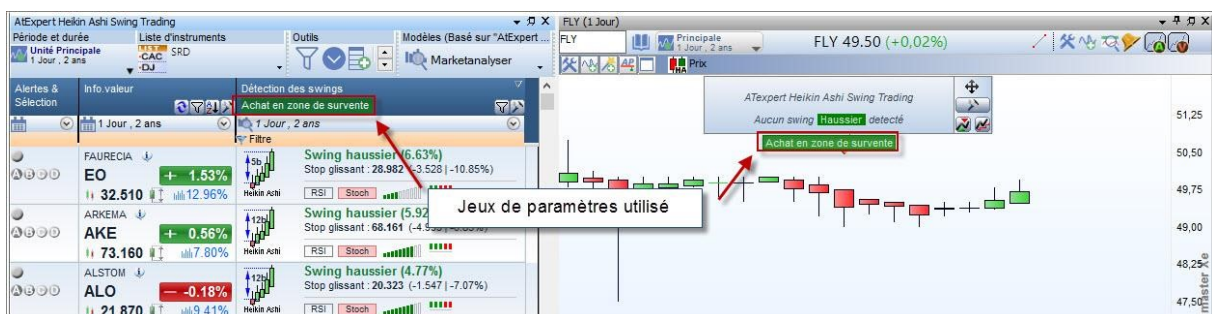
Un jeu de paramètres permet de définir :

- (1) Le type de swing détecté** (haussier ou baissier)
- (2) Le contexte technique et les paramètres des indicateurs utilisés** (RSI, de la Stochastique, du WTI et de Heikin Ashi Oscillateur) dans lequel le début d'un swing intervient.
- (3) Les paramètres du stop et de gestion d'un swing en cours**



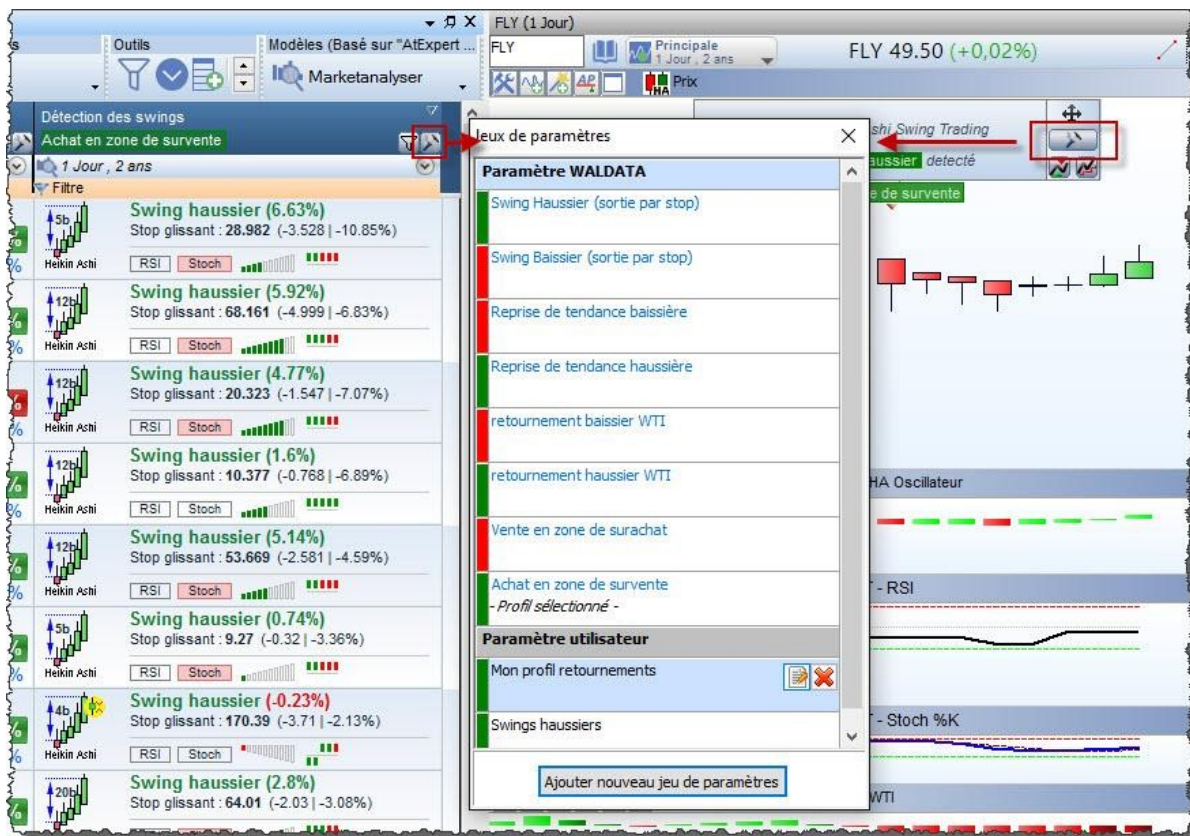
L'ensemble de ces informations est sauvegardé sous un nom qui définit le jeu de paramètres. Les paramètres de chaque colonne et de chaque graphique dépendent du jeu de paramètres que vous avez choisi.

Le nom du jeu de paramètres que vous avez sélectionné apparait dans l'entête de la colonne ou dans la cartouche de l'assistant visuel.



Naturellement, lorsque vous voulez garder une cohérence entre vos différentes ressources vous devez veiller que le jeu de paramètres utilisé soit identique dans le MarketAnalysier et dans l'assistant visuel.

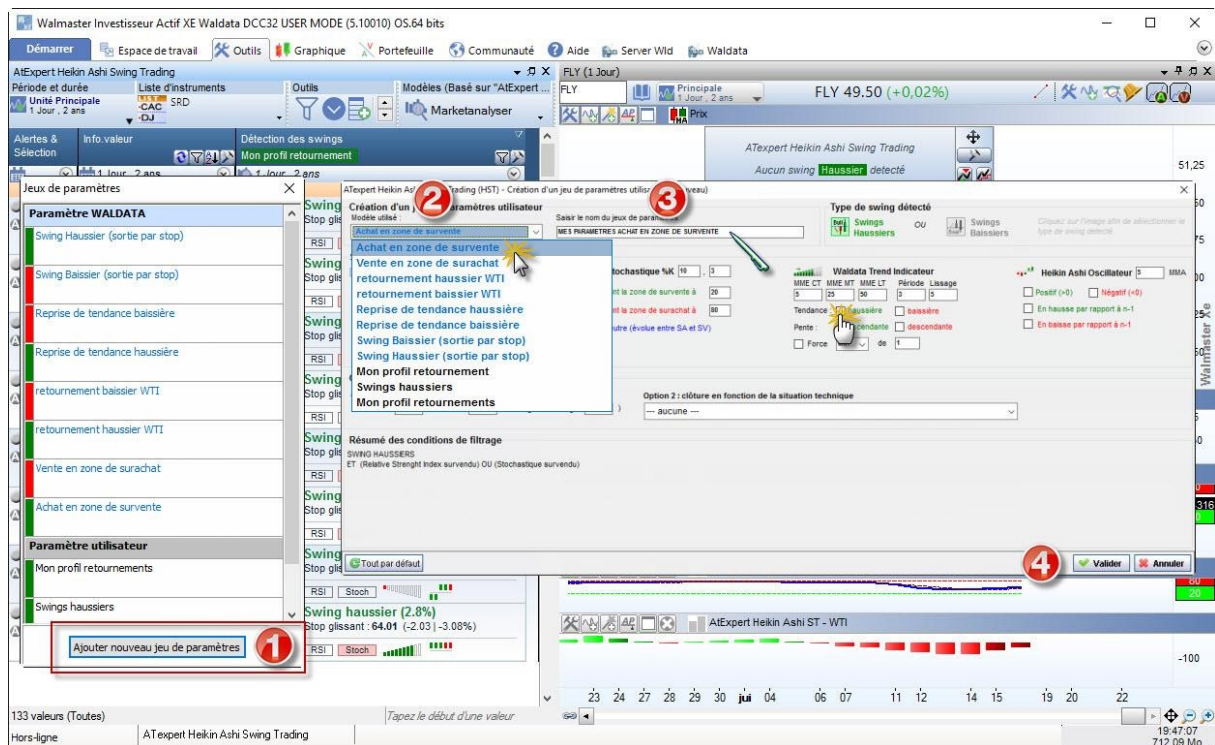
Le choix du jeu de paramètre se fait dans le dialogue qui apparait lorsque vous cliquez sur le bouton paramètres dans l'entête de la colonne ou dans l'assistant visuel.



Jeux de paramètres Waldata et Jeux de paramètres Utilisateur.

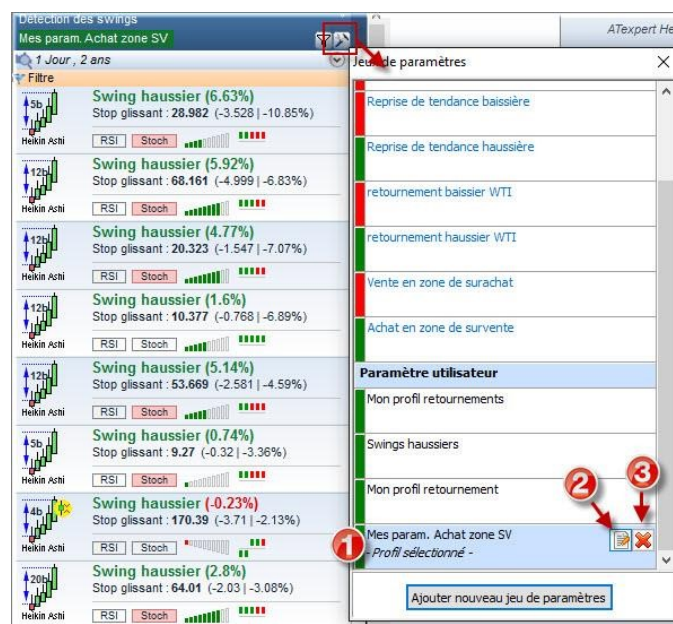
Il existe deux types de jeux de paramètres. Ceux définis par défaut par les analystes de Waldata et ceux que vous créez vous-même. En toute logique, vous ne pouvez pas modifier les paramètres définis par Waldata, mais vous pouvez vous en servir comme modèle.

Lorsque vous souhaitez personnaliser les paramètres Waldata, vous devez procéder comme ainsi :



- (1) Cliquez « Ajouter nouveau jeu de paramètres »
- (2) Sélectionner le jeu de paramètres que vous voulez personnaliser
- (3) Nommez-le, puis modifiez les critères techniques selon vos besoins.
- (4) Terminez par le bouton « valider ».

Le nouveau jeu de paramètres apparait dans la partie « Paramètres utilisateur ». Vous pouvez désormais l'utiliser (1) dans l'ensemble des ressources de votre ATexpert© HST, le modifier (2) ou le supprimer (3).



Assistant de création des Jeux de paramètres.

ATexpert Heikin Ashi Swing Trading (HST) - Création d'un jeu de paramètres utilisateur (Edition)

Création d'un jeu de paramètres utilisateur

Modèle utilisé : Mes param. Achat zone SV Saisir le nom du jeux de paramètres Mes param. Achat zone SV

Type de swing détecté

Swings Haussiers OU Swings Baissiers

Situation des indicateurs de confirmation

RSI Relative Streng Index 9 périodes Stoch Stochastique %K 10 3

a atteint la zone de survente à 30 a atteint la zone de surachat à 70 est neutre (évolue entre SA et SV)

OU

a atteint la zone de survente à 20 a atteint la zone de surachat à 80 est neutre (évolue entre SA et SV)

Waldata Trend Indicateur

MME CT 5 MME MT 25 MME LT 50 Période 3 Lissage 5

Tendance : haussière baissière

Pente : ascendante descendante

Force Min de 1

Heikin Ashi Oscillateur 5 MMA

Positif (>0) Négatif (<0)

En hausse par rapport à n-1 En baisse par rapport à n-1

Clôture des positions

Option 1 : stop de protection glissant Plus bas de 5 périodes - (0,5 x Average True Range 10) Option 2 : clôture en fonction de la situation technique --- aucune ---

Résumé des conditions de filtrage

SWING HAUSSIERS
ET (Relative Strenght Index survendu) OU (Stochastique survendu)

Tout par défaut Valider Annuler

Votre assistant de création de jeux de paramètres est organisé autour de 5 zones que nous allons présenter en détail dans cette partie du manuel.

Choix du modèle et création d'un jeu de paramètres utilisateur (1)

Création d'un jeu de paramètres utilisateur

Modèle utilisé : Achat en zone de survente Saisir le nom du jeux de paramètres Mes param. Achat zone SV

Le modèle utilisé vous permet de préparamétrer les différentes options, telles que le contexte du signal, les valeurs des indicateurs... Par la suite, il suffit de donner un nom à votre jeu de paramètres afin de l'utiliser ultérieurement.

Type de swing (2)

Il suffit de cliquer sur l'image afin de sélectionner le type de swing que vous souhaitez détecter.

L'ensemble des autres paramètres, comme le stop par exemple, s'ajuste automatiquement à votre choix.

Type de swing détecté

Swings Haussiers OU Swings Baissiers

Situation des indicateurs de confirmations (3).

Situation des indicateurs de confirmation

RSI Relative Streng Index 9 périodes a atteint la zone de survente à 30 a atteint la zone de surachat à 70 est neutre (évolue entre SA et SV)

OU

Stoch Stochastique %K 10 3 a atteint la zone de survente à 20 a atteint la zone de surachat à 80 est neutre (évolue entre SA et SV)

ET

OU

ET

Waldata Trend Indicateur

MME CT 5 MME MT 25 MME LT 50 Période 3 Lissage 5

Tendance : haussière baissière

Pente : ascendante descendante

Force Min de 1

Heikin Ashi Oscillateur 5 MMA

Positif (>0) Négatif (<0)

En hausse par rapport à n-1 En baisse par rapport à n-1

Rappelons que votre ATexpert© Heikin Ashi Swing Trading utilise quatre indicateurs techniques permettant de décrire le contexte dans lequel un début de swing doit être détecté.

Les options des indicateurs.

Votre dialogue est donc constitué de quatre zones, chacune relative aux options d'un des indicateurs et à ses paramètres.

À l'intérieur de chacune des zones, vous pouvez choisir un ou plusieurs états d'un indicateur. Par exemple, « RSI a atteint la zone de survente » ou « RSI est neutre ». **Lorsqu'aucune option n'est sélectionnée pour un indicateur, son état est simplement ignoré par l'algorithme de détection des swings.**

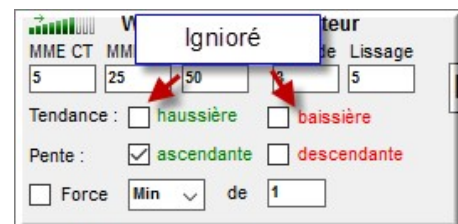
Le dialogue est conçu de sorte de vous permettre de choisir uniquement des options ayant une signification du point de vue de l'analyse technique.

Par exemple, il est possible de dire *RSI suracheté OU neutre*. Cela signifie alors que lorsque le swing est détecté, le RSI ne doit surtout pas être suracheté. **Les options de RSI sont donc automatiquement reliés entre eux par une condition de type « OU ».** Il en est de même pour les paramètres de la stochastique.

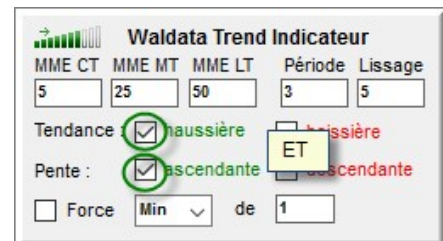


La situation est différente pour le Waldata Trend Indicator.

Cela n'a pas de sens de dire Tendance haussière OU baissière. Vous pouvez donc choisir uniquement l'une de ces options. Si vous souhaitez ne pas tenir compte de la tendance du WTI, mais uniquement de sa pente ou sa force, il suffit de décocher les options que vous souhaitez ignorer.



De même, il est logique du point de vue de l'analyse technique de dire, WTI en tendance haussière et suivant une pente ascendante. Cette situation correspond à une forte tendance haussière. Donc **les différentes lignes des options du WTI sont reliées automatiquement entre elles par les conditions « ET ».**



La logique est identique pour le Heikin Ashi Oscillator.

Liaison des indicateurs entre eux.

Toujours du point de vue de l'analyse technique, il peut être utile d'associer les différents indicateurs entre eux.

Par exemple, lorsque vous recherchez une zone de tension extrême à la baisse vous pouvez avoir le RSI et la Stochastique survendus simultanément. Pour ce faire, il suffit de mettre le lien « ET » entre les deux indicateurs.

Situation des indicateurs de confirmation

RSI Relative Streng Index 9 périodes Stoch Stochastique %K 10 , 3

a atteint la zone de survente à 30 **ET** a atteint la zone de survente à 20

a atteint la zone de surachat à 70 a atteint la zone de surachat à 80

est neutre (évolue entre SA et SV) est neutre (évolue entre SA et SV)

Condition stricte

En mettant un « OU », vous devenez plus souple et laissez le soin de détecter une zone de surachat à un seul indicateur.

Situation des indicateurs de confirmation

RSI Relative Streng Index 9 périodes Stoch Stochastique %K 10 , 3

a atteint la zone de survente à 30 **OU** a atteint la zone de survente à 20

a atteint la zone de surachat à 70 a atteint la zone de surachat à 80

est neutre (évolue entre SA et SV) est neutre (évolue entre SA et SV)

Condition souple

Clôture des positions (4).

Comme vu précédemment cette zone vous permet de sélectionner la méthode de clôture des positions.

Clôture des positions

Option 1 : stop de protection glissant Plus bas de 5 périodes - (0,5 x Average True Range 10)

Option 2 : clôture en fonction de la situation technique

aucune

La clôture du chandelier est en-dessous de l'ouverture du chandelier précédente
Apparition d'un chandelier rouge sans ombre haute
Croisement à la baisse de zéro par Heikin Ashi Oscilateur

Résumé des conditions de filtrage
SWING HAUSSIERS
ET (Relative Strenght Index survendu) OU (Stochastique survendu)
ET (Wakata Trend Indicateur ascendant)

Lorsque vous souhaitez tenir votre position le plus longtemps possible, utiliser uniquement le stop glissant.

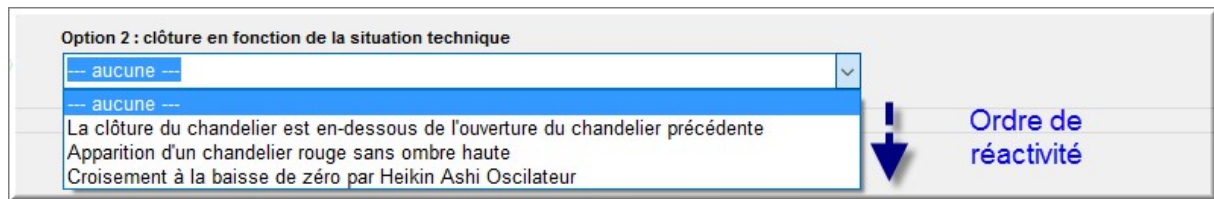
Naturellement, plus la période de calcul des plus bas (plus haut) est importante et plus votre stop sera éloigné du prix actuel.

Option 1 : stop de protection glissant Plus bas de 5 périodes

Il est de même pour le coefficient multiplicateur de l'Average True Range.

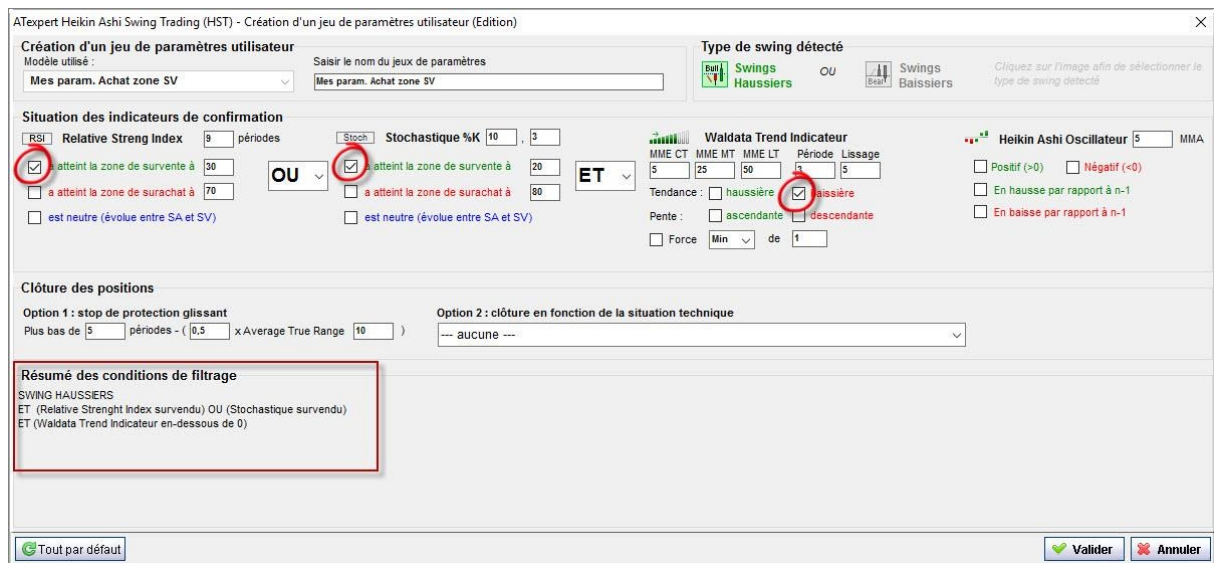
stop de protection glissant - (0,5 x Average True Range)

Lorsque vous voulez sortir rapidement, sélectionnez l'une des options de sortie fonction de la situation technique. A priori, elles sont classés par ordre de réactivité.



En sélectionnant l'option 1, vous allez capturer des swings d'une amplitude plus faible, qu'en sélectionnant l'option 2. Même si cela ne se vérifie pas systématiquement pour chacun des swings.

Résumé des conditions de filtrage (5).



Cette zone vous permet de vérifier et comprendre les différentes options que vous avez sélectionnées, ainsi que la liaison logique (ET/OU) entre ces différents éléments.

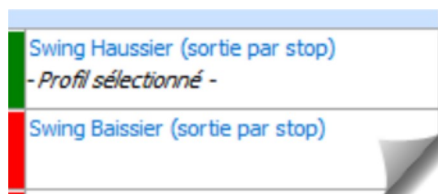
Explication des Jeux de paramètres Waldata

Rappelons que chacun des indicateurs utilisés dans le filtrage de la détection des swing a une signification particulière d'un point de vue analyse technique.

Le RSI (1) et la Stochastique (2) permettent une analyse de l'élan et de la vitesse d'une tendance. Ainsi, lorsque l'un de ces indicateurs est survendu, on peut considérer que la pression vendeuse est extrêmement forte. Inversement lorsque la zone de surachat est atteinte. Le Waldata Trend Indicateur permet d'analyser la tendance des cours à plus long terme. Enfin, le Heikin Ashi Oscilateur permet d'analyser la pression acheteuse ou vendeuse.

En utilisant ces indicateurs et en les combinant entre eux, il est donc possible de décrire une situation technique dans laquelle un swing intervient. Les jeux de paramètres Waldata vous proposent trois types de situations :

- **Achat / vente en zone extrême.** Une stratégie d'intervention à contre tendance court terme, lorsque les cours ont fortement monté ou baissé.
- **Confirmation de retournement d'une tendance.** Une stratégie basée sur le retournement de l'indicateur WTI.
- **Reprise d'une tendance.** Une stratégie basée sur la détection de sortie des phases de consolidation.



Noter que les deux premiers jeux de paramètres, ne correspondent pas à une situation technique, mais permettent seulement de détecter tous les swings haussiers ou baissiers.

À présent, nous allons expliquer chacune de ces stratégies en nous basant sur des exemples de détection de swing haussiers.

Stratégie 1 : Achat en zone de survente.

L'idée de la stratégie est très simple. Sur le marché, tout mouvement s'essouffle à un moment donné.

La zone d'essoufflement probable peut être mise en évidence par les zones de survente sur le RSI et la Stochastique. La fin du mouvement est mise en évidence par le retournement des Heikin Ashi.

Ainsi, lorsque les oscillateurs sont survendus et que les chandeliers Heikin Ashi donnent le top départ, on est en présence d'un nouveau mouvement haussier.





Attention, acheter dans une zone de survente ne signifie pas acheter en pleine tendance baissière. À moins que vous utilisiez cette stratégie en combinaison avec une stratégie basée sur les divergences...

Comme vous pouvez le constater dans notre exemple, les signaux haussiers pris en pleine tendance baissière sont inefficaces. Par contre, **la stratégie donne de bons résultats, lorsqu'elle est utilisée en « Range » ou en suivie de tendance.** Donc, « achat en zone de survente » en tendance haussière et « vente en zone de surachat » en tendance baissière.

Stratégie 2 : Retournement haussier de WTI.

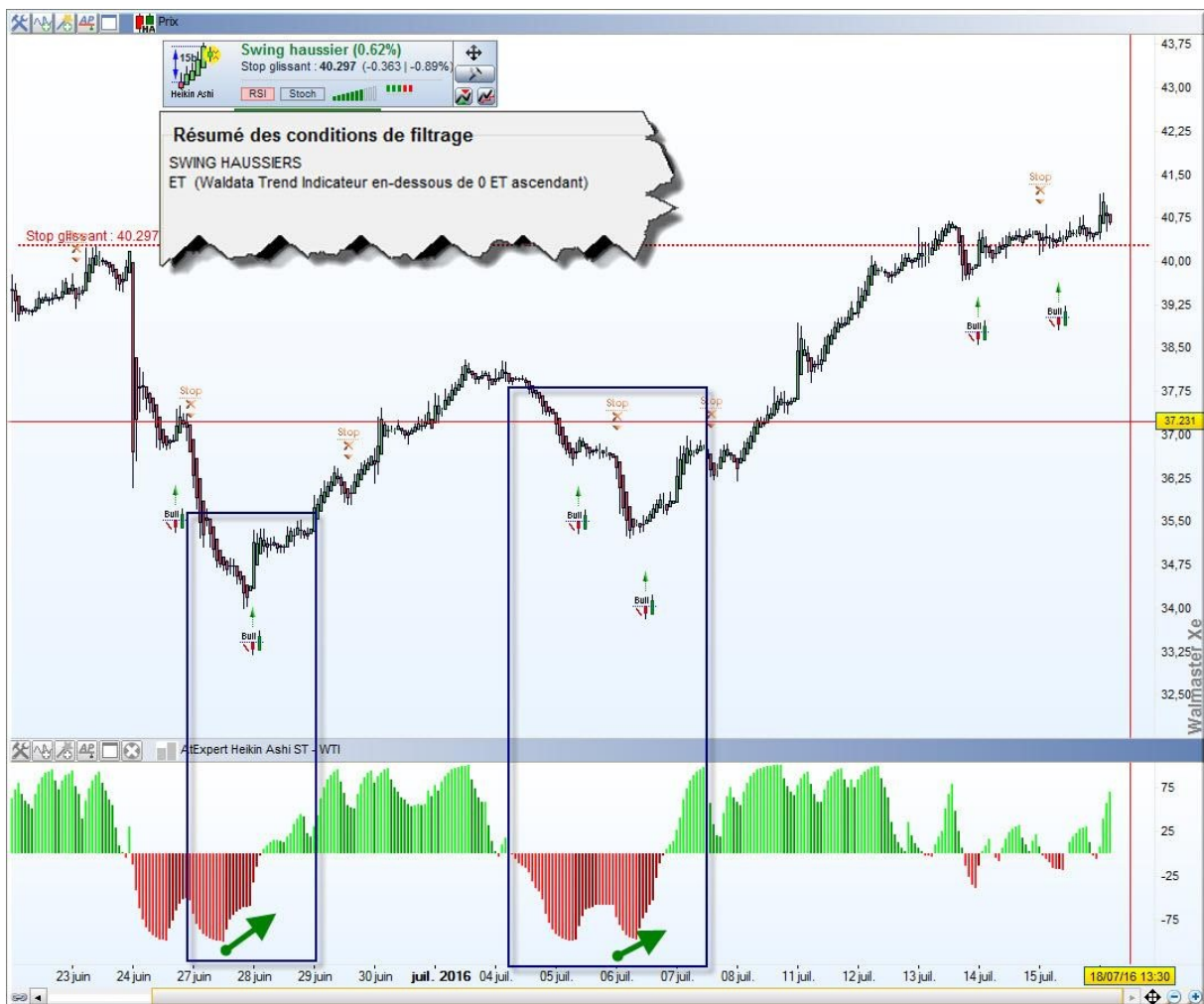
Il s'agit d'une stratégie permettant de capturer les retournements de tendance ou la fin de fortes corrections.

Rappelons que Waldata Trend Indicator donne une vue synthétique de la tendance des cours en se basant sur trois moyennes mobiles de période différente. Ainsi, l'indicateur synthétise la situation à court, moyen et long terme. Lorsque l'indicateur est négatif, la tendance de fond est baissière. Lorsque l'indicateur est positif, la tendance de fond est haussière.

La pente de l'indicateur permet d'anticiper le retournement de la tendance ou au contraire confirmer une tendance en cours. Quatre cas de figure peuvent être distingués :

Position par rapport à 0	Pente	Analyse
négatif	baissière	forte tendance baissière
négatif	haussière	probabilité de retournement à la hausse
positif	haussière	forte tendance haussière
positif	baissière	probabilité de retournement à la baisse

Dans le cas de notre stratégie, nous avons choisi de capter les débuts de swing haussier, lorsque la probabilité de retournement à la hausse est importante. Donc lorsque le WTI est négatif, mais suit une pente haussière.



Stratégie 3 : Reprise de tendance haussière.

Il s'agit d'une autre stratégie utilisant le Waldata Trend Indicator, mais contrairement aux stratégies précédentes, nous recherchons les signaux dans le sens de la tendance. Plus particulièrement les fins de phases de consolidation.

Dans une tendance haussière, une phase de consolidation peut être mise en évidence par une pente descendante du WTI. D'où les conditions de filtrage que nous avons choisi :

WTI haussier, mais avec une pente descendante.

Logiquement, si dans une telle situation les chandeliers Heikin Ashi indiquent un départ en swing haussier, on est bien en présence d'une fin de consolidation et d'une reprise haussière.



Notez que ces stratégies ne sont que des modes de paramètres possibles. Avec votre assistant de configurations vous pouvez les affiner à l'infini, en ajoutant des conditions plus strictes si vous le souhaitez.

En guise de conclusion – association de l'ATexpert avec les autres méthodes de travail.

Pour ceux d'entre vous qui ont déjà une méthode de travail, notez que l'ATexpert HST peut être utilisé avec toute autre méthode de travail en tant que moyen efficace permettant d'affiner le timing de prise et/ou de clôture des positions.

Voici quelques exemples :

AtExpert Divergence Pro : L'utilisation des deux ATexpert vous permet d'obtenir des résultats impressionnants et capturer de puissants swings de retournement. Ainsi, l'ATexpert Divergence Pro détecte tout essoufflement d'une tendance et l'ATexpert HST donne le top départ pour prendre position en validant ainsi le signal de la divergence.



AtExpert Investor Plus : L'AtExpert HST sera particulièrement efficace en association avec les signaux de changement de direction de force relative, détectés par votre ATexpert Investor Plus. L'ATexpert HST vous permettra ainsi d'obtenir le timing parfait en validant le signal de retournement de la force relative.



AtExpert Volatility Bands Advisor : L'ATexpert HST vous permettra d'améliorer le timing de prise et de clôture des positions.

